

## Tööriistad ja kinnitusvahendid

Ukslengi kinnitamiseks kasutatakse 8x100 mm kuuskantpea kruvisid kruvipea läbimõõduga 13 mm ja plasttüübleid läbimõõduga 10 mm. Puurimiseks kasutatakse vastavalt seinatüübile soovitavalt kivipuuri läbimõõduga 10 mm.

Lengi kinnitusavad kaetakse plastist kattedekorkidega, mille mõõt on 19 mm. Kruvi kinnitamiseks soovitame kasutada padrunvõtit, mille suurim välisläbimõõt võib olla 18,5 mm.

Ehitusava ja lengi tihendusmaterjalid (ehitusvaht) ei kuulu ukse komplekti, need peate ise eraldi ostma.

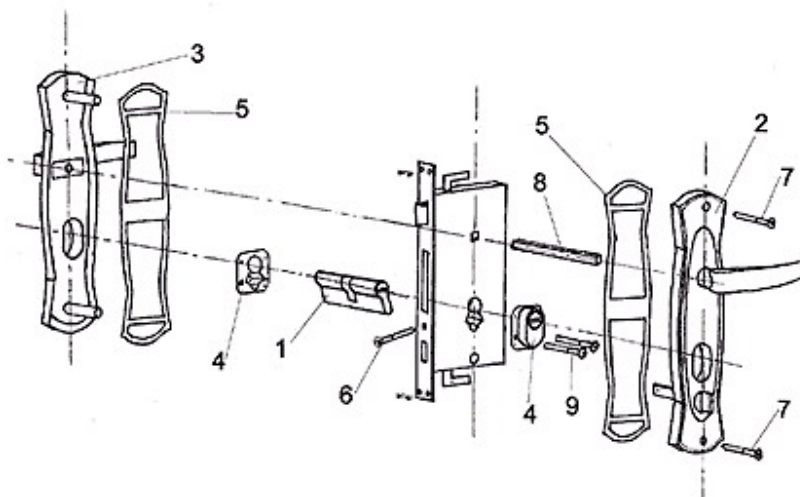


## Paigaldustööde järjekord

1. Kontrolli olemasoleva ehitusava sobivust. Ehitusava suurimad lubatud mõõtmed on: lengi laius + 20 mm ja kõrgus + 10 mm. Suuremate pilude korral vii ehitusava vastavusse vajalike mõõtmetega.
2. Kontrolli kinnitusvahendite ja tööriistade olemasolu.
3. Aseta leng ilma ukseleheta vastavalt selle paigalduse tüübile ehitusavasse seinapinnaga tasa (manteelleng) või sellest sügavamal (süvistatav leng). Kontrolli uksepaku horisontaalsust vesiloodiga. Vajadusel toesta uksepakku lengi äärmistest punktidest ning keskelt vältimaks uksepakku läbipaindumist pealeastumisel.
4. Loodi lengi hingedepoolne külg ja puuri läbi lengi plemise tüübli kinnitusava nr.1 kümne (10) mm läbimõõduga puuriga sügavusele kuni 120 mm. Kinnita avasse läbi lengi ava tüübel fikseerides tüübli enne kruviotsaga. Seejärel kasutades padrunvõtit, keera kruvi nii sügavale, et pilu ehitusava ja lengi vahel oleks ligikaudu 10 mm.

Seejärel valmista ette puidust klots paksusega 10 mm, laiusega 50 mm ja pikkusega 100 mm ja astea see lengi ja seina vahele kinnituskruvi vastu. Seejärel pinguta kruvi. Analoogselt toimi hingedepoolse alumisega avaga 2 ja ülemise vastaspoolsete kinnitusavadega 3 ja 4. Kontrolli lengi külgpindade vertikaalsust loodiga.

5. Tõsta ukseleht hingedele ja kontrolli ukselehe ja lengi pilude ning ukse välispinna ja lengi pindade paralleelsust. Vajadusel reguleeri kruvidest ja korrigeeri tugiklotside paksust.
6. Puuri kõik ülejäänud kinnitusavad ja kinnita kruvid, tüüblid ja tugiklotsid ning pinguta kruvid.
7. Lengi võib kinnitada ka terasankrutega varad läbimõõduga 10 mm fikseerides lengi keevitusega ankrü külge. Keevitustööd võib teostada selleks eri väljaõppe saanud töömees.
8. Kinnitusavad sulge plastist korkidega.
9. Tihenda seina ja lengi vaheline pilu. Tuletõkkeuksel peab tihendusmaterjaliks kasutama kivivilla või tulekindlat vahtu, teistel ustel võib kasutada kivivilla või tihendamiseks ettenähtud ehitusvahtusid.
10. Eelnevalt tihendatud pilud viimistleda pealt ehitusplaatidega, krohvida või katta tõmbeneetidega kinnitatava metall-liistuga.
11. Lukud paigaldada vastavalt lukkude paigaldusjuhenditele. Kinnita lukule käepidemed ja kontrolli ukse tuulekeele (ja teiste lukkude keelte) sulgumist ja töötamist ukse avamise ja sulgemisega. Kontrolli luku avamist võtmetega.



**Lokusüdamiku paigaldamine:**

1. Eemaldage lokusüdamiku pikemast osast kaitsesilinder.
2. Paigaldage lokusüdamik luku sisse nii, et lühem osa jääks väljapoole.
3. Fikseerige pika poldi abil südamik luku sisse.
4. Paigaldage lokusüdamiku kaitsesilinder tagasi.
5. Ühendage kahe poldi abil uksekäepidemed

**Tähelepanu!**

Komplektis on 8 varuvõtiti:

- 2 tk. – montaaživõtmed (kollased)
- 6 tk. - põhivõtmed (valged)

Peale põhivõtmete esmast kasutamist, lukk kodeeritakse ümber ning edaspidine montaaživõtmete kasutamine pole võimalik.

Kaitsekilet on kergem eemaldada soojas.

NB! Majale paigaldatud uks peab olema kaitstud (nt. varikatusega) pideva päikesevalguse eest,